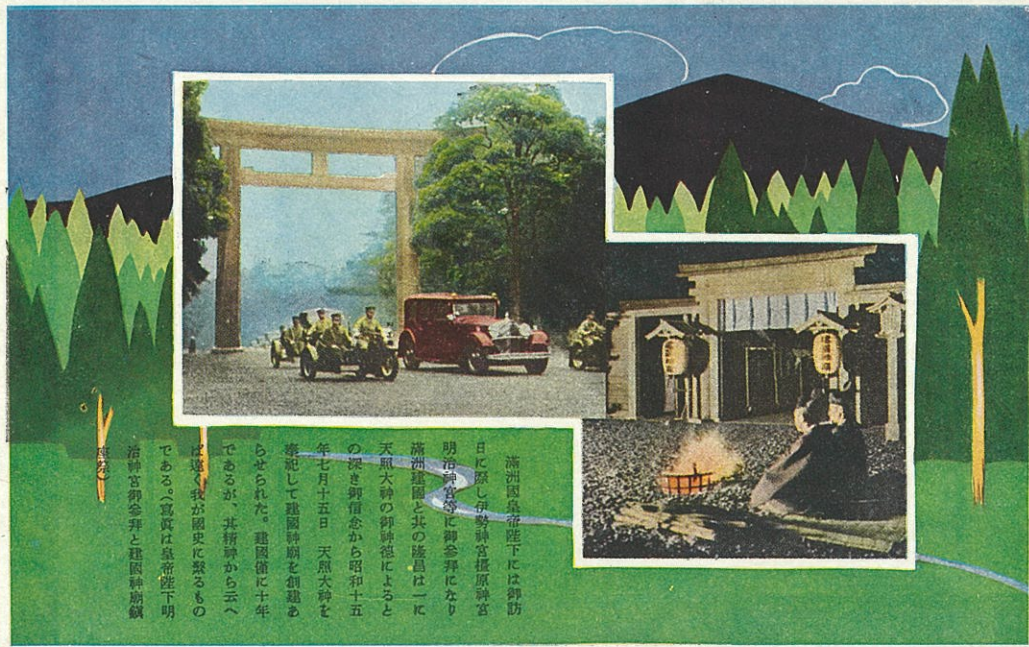
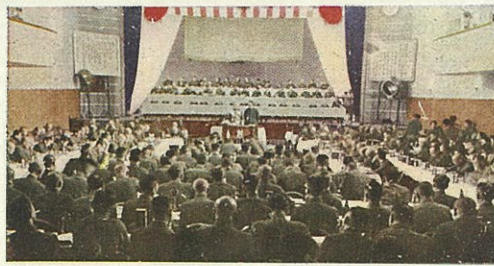


満洲建國理想は日滿
一體、民族協和の王道
樂土建設である。滿洲
帝國協和會は之が實踐
組織體であつて、議會
政治に代る滿洲獨特の
上意下達下意上通の政
治機構である。寫眞は
協和會全聯會議と動員
大會の光景。

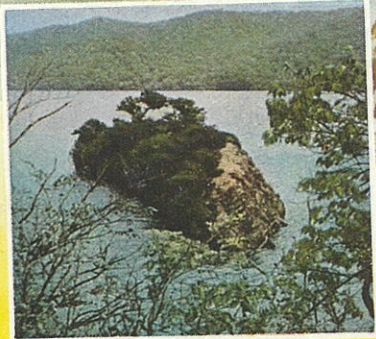


滿洲國皇帝陛下には御防
日に際し伊勢神宮權原神宮
明治神宮等に御參拜になり
滿洲建國と其の隆昌は一に
天照大神の御神徳によるの
の深き御旨念から昭和十五
年七月十五日、天照大神を
奉祀して建國神廟を創建あ
らせられた。建國御に十年
であるが、其神廟から云へ
ば遙く我が國史に繋るもの
である。(寫眞は皇帝陛下明
治神宮御參拜と建國神廟創
建時)

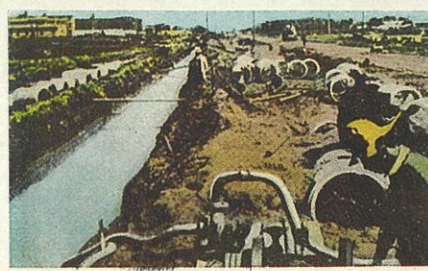
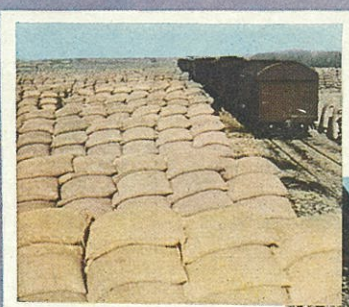
東京から新京へ千六百軒
飛行機で五時間、汽車で
けは
朝鮮經由 五十五時間
新潟經由 六十時間
大連經由 七十五時間
滿洲國の交通は四通發達
し鐵道の延長一萬五千軒建
國前の四倍に達してゐる。



滿洲は寒いと云ふが
内地の東北・北海道と
大差なく地味肥沃にし
て植物繁茂し廣漠たる
耕地もあれば、峻険た
る山岳や大森林もあり
日本人活躍の好適地で
ある。(寫眞は鏡泊湖
と奉天北陵)



滿洲國は富める國
農産物は東洋の最倉
地下資源の寶庫であ
る。石炭は埋藏量數
百億噸、鐵は鞍山其
他で數十億噸、其他
各地に無數の礦物を
有し、之が開發の晚
くも、滿洲國が「世
界「工業國」の夢が
實現する時である。
(寫眞は石炭の露天
掘の一部と大豆の山
積)



會て人口十萬(邦人三百餘の
小都會たりし長春は建國と共に名
も新京と改まり、雄大な新都建
設の進むと共に膨脹し、今や人口
五十六萬(邦人十五萬)に達した
この開進國都の威容こそ滿洲帝國
の前途を暗示するものである。
(寫眞は新京大岡大街の偉容と建
設中)

謹んで滿洲國創建十周年を祝し奉ります。顧みれば昭和七年三月一日建國を中外に聲明して以來、滿洲國は終始我國と同心一體、唇齒輔車も管ならぬ關係を保持しつゝ、國家の進運を遂げつゝあるは、我等盟邦國民の衷心欣賀に勝へざる所であります。今や大東亞戦争の赫々たる戦果と共に、東亞共榮國確立の聖業は着々として其の實現を見つゝある秋、微力乍ら東亞人民十億の保健對策に専念する弊社は、今日此の盛事に遭遇して感激の情愔深く、茲に「記念繪葉書」を贈呈して聊か慶祝の忱を表すると共に將來益々大方各位の御鞭撻を得て理想の達成を期し度く微衷の一端を披瀝する次第で御座います。

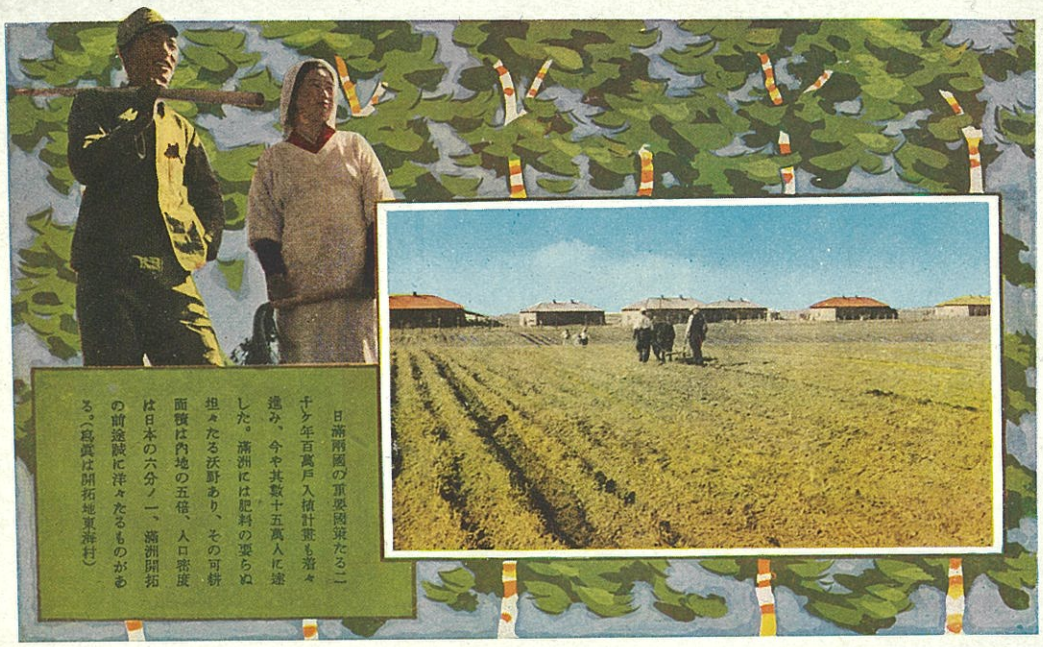
昭和十七年三月一日

株式会社 わかもと本舗養と青見の會
滿洲國「若素」製藥株式会社

社長 長 尾 欽 彌



本廠の設備は大發電所の設備より一層力強く、總額五千馬力、總工本は、國幣一億餘圓に達し、滿洲國の工業の發達に大いに寄与するものである。昭和十七年三月一日、わかもと本舗養と青見の會より建設完了。



日滿兩國の重要國策たる二十七年百萬戸入植計畫も着々進み、今や其數十五萬人に達した。滿洲には肥料の要らぬ畑地たる沃野あり、その可耕面積は内地の五倍、人口密度は日本の六分の一、滿洲開拓の前途誠に洋々たるものがある。(總局は開拓地東洋村)



滿洲國建國十周年記念